



**RUBENİS TEKSTİL SANAYİ TİCARET
A.Ş.**

**YÖNETİM KURULU
FAALİYET RAPORU**

01.01.2024 – 30.09.2024

İçindekiler	
Raporun Dönemi.....	3
Ortaklığın Ünvanı	3
Şirketin Organizasyon, Sermaye ve Ortaklık Yapıları, Yönetim Organı, Üst Düzey Yöneticileri ve Personel Sayısı İle İlgili Bilgiler	3
Yönetim Organı Üyeleri İle Üst Düzey Yöneticilere Sağlanan Mali Haklar	8
Şirketin Araştırma ve Geliştirme Çalışmaları	8
Şirket Faaliyetleri ve Faaliyetlere İlişkin Önemli Gelişmeler	8
Şirketin Önemli Yatırımları ve Bu Yatırımların Finansman Şekilleri Hakkında Bilgi.....	15
İşletmenin Performansını Etkileyen Ana Etmenler, İşletmenin Faaliyette Bulunduğu Çevrede Meydana Gelen Değişiklikler.....	21
Temettü Politikası.....	25
Finansal Durum.....	27
Riskler ve Yönetim Organının Değerlendirmesi.....	31
Raporlama Döneminden Sonraki Olaylar	32

ŞİRKET HAKKINDA GENEL BİLGİLER

Raporun dönemi		01.01.2024– 30.09.2024 Dönemi Faaliyet Raporu
Şirketin unvanı		Rubenis Tekstil Sanayi Ticaret A.Ş.
Merkez Adresi	:	Koçören OSB. Mah. 219. Cad. No: 18/1 Eyyübiye/ŞANLIURFA
Şanlıurfa İplik ve Örme Kumaş Fabrikası	:	Koçören OSB. Mah. 219. Cad. No: 18/1 Eyyübiye/ŞANLIURFA
Şanlıurfa Boya ve Apre Kumaş Fabrikası		Koçören OSB. Mah. 221. Cad. No: 3 Eyyübiye/ŞANLIURFA
Ticaret Sicil Müdürlüğü	:	Şanlıurfa Ticaret Sicil Müdürlüğü
Ticaret Sicil No	:	28591
Mersis Numarası	:	0735065250200016
Telefon	:	Tel: 0414 290 97 97
Web Adresi	:	www.rubenis.com
Kayıtlı Sermaye Tavanı	:	250.000.000
Ödenmiş Sermaye		74.500.000

Şirketin Organizasyon, Sermaye ve Ortaklık Yapıları, Yönetim Organı, Üst Düzey Yöneticileri ve Personel Sayısı İle İlgili Bilgiler :

ŞİRKETİN ORTAKLIK YAPISI VE SERMAYE DAĞILIMI

HALKA ARZ İTİBARIYLA ORTAKLIK YAPISI						
No	Ortağın Adı Soyadı	Grup	Sermaye Nominal	Sermaye Oranı	Oy Hakkı	Toplam Oy Hakkına Oranı (%)
			Tutarı (TL)	(%)		
1	Osman İPEK	A	12.500.000	53,71%	90.015.000	72,30%
		B	27.515.000			
2	Cemil İPEK	B	300.000	0,40%	300.000	0,24%
3	Halka Açık	B	34.185.000	45,89%	34.185.000	27,46%
	TOPLAM		74.500.000	100,00%	124.500.000	100,00%

Şirketin yeni ortaklık yapısı yukarıdaki gibidir.

Şirketin yapılacak olağan ve olağanüstü genel Kurul toplantılarında (A) grubu pay sahipleri her bir pay için 5 oy hakkına, (B) grubu pay sahipleri her bir pay için 1 oy hakkına sahiptirler.

Şirket ana mukavelesinde oy hakkında imtiyaz olmamakla birlikte B grubu pay sahiplerinin Yönetim Kurulu Üyelerinin çoğunluğunu belirleme imtiyazı bulunmaktadır.

Yönetim Kurulu Üyeleri:

Yönetim Kurulu Üyeleri üç yıl görev yapmak üzere 05 Temmuz 2024 tarihinde yapılan Olağan Genel Kurul Toplantısı'nda seçilmişlerdir. Yönetim Kurulu üyelerimizin ad ve soyadları ile görev süreleri aşağıda belirtilmiştir. Şirketin Yönetim Kurulu altı üyeden oluşmaktadır.

Görevi	Adı Soyadı	Yetki Sınırları	Görevlerinin Süreleri Başlangıç Ve Bitiş Tarihi	
Yönetim Kurulu Başkanı	Osman İPEK	1.Derece İmza Yetkisi, Şirketi Temsil ve İlzama Münferit olarak Yetkilidir.	05.07.2024	05.07.2027
Yönetim Kurulu Başkan Vekili	Cemil İPEK	İmza Yetkisi Yoktur	05.07.2024	05.07.2027
Yönetim Kurulu Üyesi	Can İPEK	İmza Yetkisi Yoktur	05.07.2024	05.07.2027
Yönetim Kurulu Üyesi	Cem İPEK	İmza Yetkisi Yoktur	05.07.2024	05.07.2027
Yönetim Kurulu Bağımsız Üyesi	İlhan YAĞMUR	İmza Yetkisi Yoktur	05.07.2024	05.07.2027
Yönetim Kurulu Bağımsız Üyesi	Bilal YÜKSEKDAĞ	İmza Yetkisi Yoktur	05.07.2024	05.07.2027

Yönetim Kurulu Üyeleri, Denetim Kurulu Üyeleri ile Üst Düzey Yöneticilerin Yetki ve Sınırı:

Yönetim kurulu başkanı, üyeleri ile şirket üst düzey yöneticileri ve denetim kurulu üyeleri, Türk Ticaret Kanunu ve Şirket Esas Sözleşmesi'nin ilgili maddelerinde belirtilen yetkilerle şirketin temsili, yönetimini ve denetimini gerçekleştirmektedir

Yönetim Kurulunda Oluşturulan Komiteler

Yönetim Kurulu bünyesinde oluşturulan komiteler, 12 Temmuz 2021 tarihinde yapılan Olağan Genel Kurul'da seçimi yapılan yeni Yönetim Kurulu üyelikleri sonrasında, Yönetim Kurulu'nun 24 Kasım 2021 tarihli kararlarıyla, Sermaye Piyasası Kurulu'na yayımlanan Kurumsal Yönetim İlkeleri doğrultusunda aşağıdaki şekilde oluşturulmuştur.

Denetim Komitesi Üyeleri	İlhan Yağmur - Denetim Komitesi Başkanı -(Bağımsız Yönetim Kurulu Üyesi) Bilal Yüksekdağ - Denetim Komitesi Üyesi - (Bağımsız Yönetim Kurulu Üyesi)
Kurumsal Yönetim Komitesi Üyeleri	Bilal Yüksekdağ - Kurumsal Yönetim Komitesi Başkanı -(Bağımsız Yönetim Kurulu Üyesi) Can İpek - Kurumsal Yönetim Komitesi Üyesi - (Yönetim Kurulu Üyesi) Sinan Sivrikaya - Yatırımcı İlişkileri Yöneticisi
Riskin Erken Saptanması Komitesi Üyeleri	Bilal Yüksekdağ - Riskin Erken Saptanması Komitesi Başkanı -(Bağımsız Yönetim Kurulu Üyesi) Cem İpek - Riskin Erken Saptanması Komitesi Üyesi - (Yönetim Kurulu Üyesi)

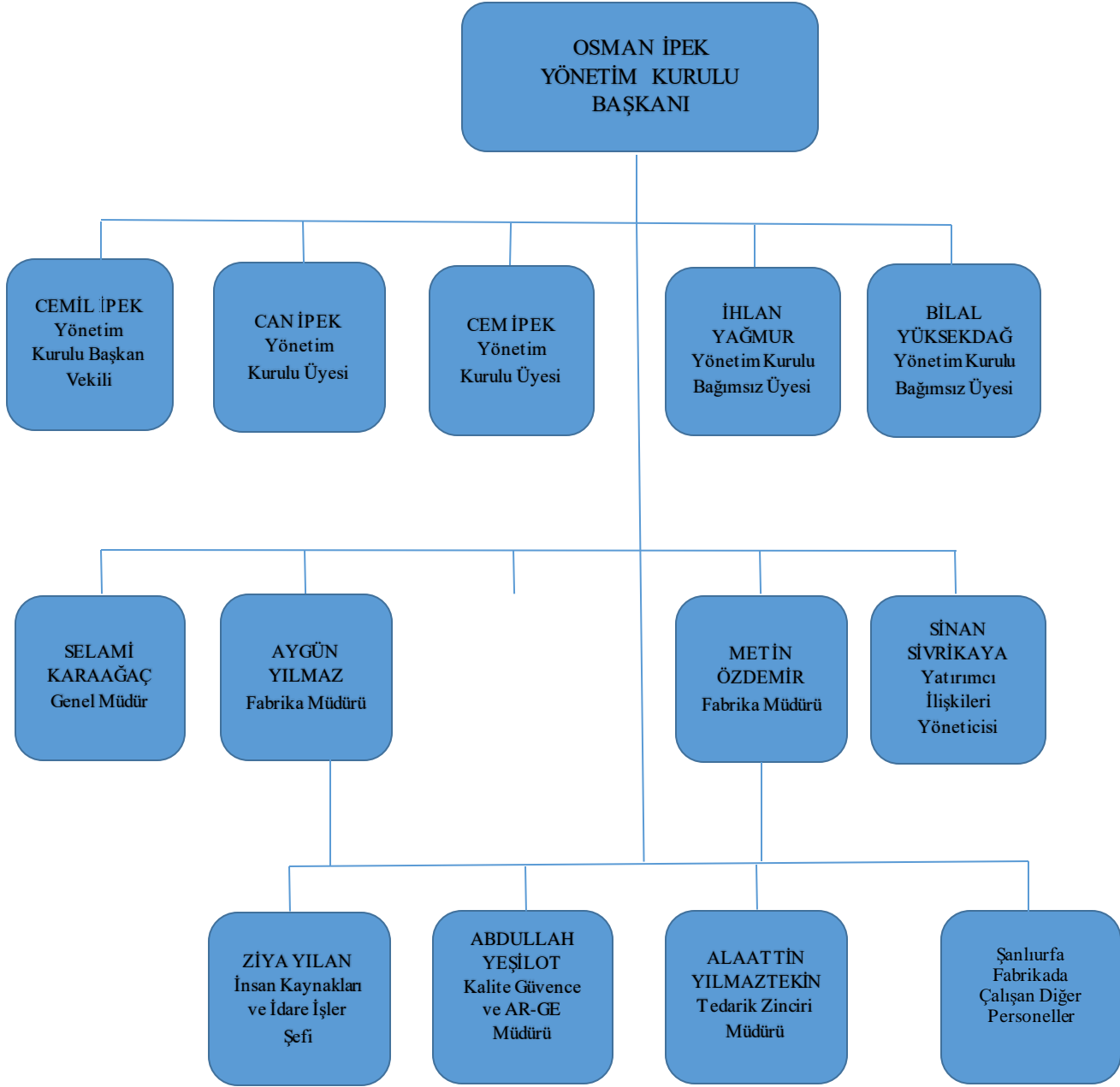
Üst düzey yöneticiler:

ADISOYADI	GÖREVİ	MESLEKİ TECRÜBE
Osman İPEK	Yönetim Kurulu Başkanı	44 Yıl
Cemil İPEK	Yönetim Kurulu Başkan Vekili	15 Yıl
Can İPEK	Yönetim Kurulu Üyesi	9 Yıl
Cem İPEK	Yönetim Kurulu Üyesi	9 Yıl

2024 faaliyet yılı içerisinde görev yapan üst düzey yöneticiler:

ADISOYADI	GÖREVİ
Selami KARAAĞAÇ	Genel Müdür
Metin ÖZDEMİR	Fabrika Müdürü
Aygün YILMAZ	Fabrika Müdürü (Boyahane)
Ziya YILAN	İnsan Kaynakları ve İdari İşler Şefi
Abdullah YEŞİLOT	Kalite Güvence ve AR-GE Müdürü
Alaattin YILMAZTEKİN	Tedarik Zinciri Müdürü
Cemil İPEK	Kurumsal Pazarlama ve Marka Yönetimi
Can İPEK	İç Piyasa Satış Müdürlüğü
Cem İPEK	Dış Piyasa Satış Direktörlüğü

ŞİRKETİN ORGANİZASYON ŞEMASI



Yönetim Kurulu Üyelerinin Şirket Dışında Yürüttükleri Görevler:

Adı Soyadı	Görev Aldığı Şirket	Hisse (%)	Görevi	Durumu
Osman İpek	Rubenis Tekstil Sanayi Ticaret A.Ş.	53,71	Yön. Kur. Bşk.	Devam ediyor
Osman İpek	Rubenis Holding A.Ş.	100	Yön. Kur. Bşk.	Devam ediyor
Osman İpek	Rubenis İç ve Dış Ticaret A.Ş.	100	Yön. Kur. Bşk.	Devam ediyor
Cemil İpek	Rubenis Tekstil Sanayi Ticaret A.Ş.	0,40	Yönetim Kur. Bşk. Vekili ve	Devam ediyor
Can İpek	Rubenis Tekstil Sanayi Ticaret A.Ş.	-	Yönetim Kur. Üyesi	Devam Ediyor
Cem İpek	Rubenis Tekstil Sanayi Ticaret A.Ş.	-	Yönetim Kur. Üyesi	Devam Ediyor
İlhan Yağmur	Rubenis Tekstil Sanayi Ticaret A.Ş.	-	Yön. Kur. Bağ. Üyesi	Devam Ediyor
İlhan Yağmur	1000A Yapı San. ve Tic. A.Ş.	100	Yönetim Kur. Bşk.	Devam Ediyor
İlhan Yağmur	İstanbul Ticaret Odası	-	Gayrimenkul Kom. Üyesi	Devam Ediyor
İlhan Yağmur	Mühendisler Vakfı	-	Sosyal Komite Bşk.	Devam Ediyor
İlhan Yağmur	Yeşilköy Polat İş Adamları derneği	-	Genel Sekreterliği	Devam Ediyor
Bilal Yüksekdağ	Rubenis Tekstil Sanayi Ticaret A.Ş.	-	Yön. Kur. Bağ. Üyesi	Devam Ediyor
Bilal Yüksekdağ	Penteks Tekstil ve İnşaat Sanayi Dış Ticaret A.Ş.	25	Yönetim Kur. Bşk.	Devam Ediyor
Bilal Yüksekdağ	Eksper Endüstriyel Ham madde Dış Tic.Ltd.Şti.	40	Yönetim Kur. Üyesi	Devam Ediyor

Yönetim Kurulu Üyeleri ve Şirket hakkında mevzuat hükümlerine aykırı uygulamalar nedeniyle verilen idari yaptırım ve ceza bulunmamaktadır.

Şirketin yatırım danışmanlığı ve derecelendirme gibi konularda hizmet aldığı kurumlarla arasında çıkar çatışması yoktur.

Yönetim Kurulu Üyelerine halen yürürlükte bulunan Türk Ticaret Kanunu'nun 395 ve 396. maddeleri ile Şirketin konusuna giren ticari muamelelerde bulunma serbestisi verilmiştir.

Yönetim hâkimiyetini elinde bulunduran pay sahipleri, yönetim kurulu üyeleri, üst düzey yöneticiler ve bunların eş ve ikinci dereceye kadar kan ve sıhrî yakınları, şirket veya bağlı ortaklıklar ile çıkar çatışmasına neden olabilecek nitelikte işlem yapmamıştır.

30.09.2024 tarihi itibarıyla Şirket'in istihdam ettiği personel sayısı 534 kişidir.

YÖNETİM ORGANI ÜYELERİ İLE ÜST DÜZEY YÖNETİCİLERE SAĞLANAN MALİ HAKLAR

Yönetim kurulu üyelerinin ücreti "Kurumsal Yönetim Komitesi" tarafından, şirketin performansına, mali durumuna ve piyasa koşullarına uygun olarak aylık brüt ücret ayrı ayrı tespit edilir.

Bağımsız yönetim kurulu üyelerinin ücretlendirilmesinde de bu kriterler dikkate alınmakla beraber, Bağımsız Yönetim Kurulu üyelerinin ücretlerinin bağımsızlıklarını koruyacak düzeyde olmasına özen gösterilir. Bunlar haricinde prim, kar payı, ikramiye gibi mali haklar söz konusu değildir.

2024 yılı dokuz ayı içinde Yönetim Kurulu Bağımsız üyelerine huzur hakkı ödemesi 36.000 TL yapılmıştır.

Verilen ödenekler, yolculuk, konaklama ve temsil giderleri ile aynı ve nakdi imkânlar, sigortalar ve benzeri teminatların toplam tutarlarına ilişkin bilgiler.

Yoktur.

DÖNEM İÇİNDE ESAS SÖZLEŞMEDE YAPILAN DEĞİŞİKLİKLER

5 Temmuz tarihinde yapılan Genel Kurul toplantısında alınan karar ile Şirket esas sözleşmesindeki Amaç ve Konu başlıklı 3. maddesi ve Genel Kurul başlıklı 11. maddesinde değişikliğe gidilmiştir. Yeni Esas sözleşme Kap sisteminde ve internet sistemizde yer almaktadır.

ŞİRKETİN ARAŞTIRMA VE GELİŞTİRME ÇALIŞMALARI

01.01.2024 – 30.09.2024 tarihleri arasında Şirketin araştırma ve geliştirme çalışması bulunmamaktadır.

ŞİRKET FAALİYETLERİ VE FAALİYETLERE İLİŞKİN ÖNEMLİ GELİŞMELER

a) Şirket Faaliyetleri, Planlanan Yatırımlara İlişkin Gelişmeler, Devlet Teşvik ve Yardımları

Şirket faaliyetleri ve Önemli Gelişmeler

Ana faaliyet alanları

Tekstil:

A) İplik ve Örmeye Kumaş Tesisleri

Şirket'in ana faaliyet alanı esas olarak Tekstil sektöründe iplik ve kumaş imalatı yapmaktır.

2015 yılında organik kompakt ipliğini üretmek için Şanlıurfa Organize Sanayi Bölgesi'nde 90.000 m² lik arazi üzerine iplik tesisi kurulmuştur. Yatırım maliyeti 50 Milyon USD olan tesis, satın alınan arazisinin 50.000 m²'lik kapalı alanı üzerine inşa edilerek en modern iplik tesislerinden birisi olmuştur.

Tesis, dünyanın kabul gördüğü Rieter Ring makineleri, Murata Bobin makineleri, Marzoli Fitol makineleri ve Uster laboratuvar cihazlarını tercih etmiş olup 20 adet ring makinasını da bünyesinde bulundurmaktadır. Baştan ve sondan emişli makinelerimiz, en son teknoloji ile donatılmış 1824 iğ tipidir ve toplam iğ sayımız 36.480'dir. Tesisimizde günlük iplik üretimimiz 25 ton kapasiteli olmasının yanında aylık üretimimiz de 750 tonu bulmaktadır.

Entegre tesis olma hedefiyle çıkılan yolda günlük 25000 kg üretim kapasiteli Mayer Marka Örmek - Kumaş makinasıyla birlikte Confidence In Textiles, Gots Organic Textile, BCI, Organic 100, Com4, Usterized sertifikalarına sahip seçkin tesislerden bir tanesidir.

Fabrikada Ne20 - Ne150 aralığında 1.sınıf compact penye iplikleri üretilmektedir. Full otomasyon sistemi uygulanan fabrikada, hiç el değmeden tarladan balya halinde toplanan %100 organik pamuklar işlenerek laboratuvarlarımızda teste tabi tutulmaktadır. İşlem sonrası ise Türkiye ve Dünya piyasasında kumaş ve örgü fabrikalarının beğenisine sunulmaktadır.

Boyahane fabrikamız açıldıktan sonra büyüme potansiyeline bağlı olarak Örmek Kumaş fabrikamızın üretim kapasitesinin artırılması için Nisan ayında üretim kapasitesini %80 oranında büyütecek 20 adet yeni örgü makinelerinin siparişi verilmiştir. 2024 yılı Ağustos ayında yeni örgü makineleri tesislerimize ulaşmış ve kurulumu tamamlanmıştır. Bu durum sonucunda şirket ileriki dönemde ihracat potansiyeli artırıp döviz girdisi sağlamayı hedeflemiştir. Şirket Ağustos ayı sonunda yurt dışındaki yerleşik bir firmayla toplam 10 milyon USD (339.500.000 TL) tutarlı ihracat satış sözleşmesi imzalamıştır. Direkt ihracat işlemlerine başlamıştır.

1. İplik

Pamuk adı verilen bitkinin kapsülündeki koza tohumlarından alınan elyafların çeşitli makinelerde işlenmesi ile elde edilen pamuk iplikleri, özellikle giysi üretiminde yaygın olarak kullanılır. Pamuk bitkisi sıcak ve kurak iklimde yetişir. Elyaf uzunluğu 15-50 mm arasındadır. Pamuk ipliği lif özelliklerine göre genellikle üç sistemde sınıflandırılır. Penye, ince ve uzun liflerden oluşur. Karde, kalın ve kısa liflerden oluşur. Vigoine, karde ve penye iplik artıklarından yapılır. Pamuk ipliği, oluşum özelliklerine göre de sınıflandırılır; Ring iplik, klasik iğ sistemi ile bükülerek oluşur. Open-end iplikte, hava basıncı ile liflere tur verilir. Sentetik elyaf üretimi ve çeşitliliğindeki artış nedeni ile pamuğun kullanımı önemli bir düşüş gösterse de tüm elyaf ve iplik çeşitleri arasında liderliğini korumaktadır. Dünyadaki önemli pamuk lifi üreticileri; Çin, ABD, Özbekistan, Hindistan, Pakistan, Brezilya, Türkiye ve Mısır'dır. Pamuk elyafı için en önemli kriterler temizlik derecesi, renk ve ortalama şapnel (ayrı uzunluktaki tekstil liflerini ifade eder.) uzunluğudur.

2. İplik Telefi

İplik üretimi sırasında elde edilen bir yan ürün olup, bir tarama atığıdır. Bu yan ürün lif açısından zengindir, ancak düşük maliyetli ipliklerin açık uç eğrilmesi gibi birçok endüstriye fayda sağlayan

maliyet yönetimi açısından avantajlıdır. % 100 pamuk ipliğinden türetildiği için pamuk ipliği atığı olarak da bilinir.

3. Kumaş

Kumaş yapım tekniği ve dokusu ne olursa olsun hammaddesi pamuk olan dokumalara pamuklu kumaş denir. Kumaş tanıtımı ve sınıflandırmasında en geçerli yöntem hammaddesinin türünü kullanmaktır. Pamuklu kumaş tipleri: diril, diagonal, gabardin, blucin (blue jean), krep, pazen, patiska, kaput bezi, pamuklu jorjet, muslin, organze, vual, santuk etamin, gaz bezi, zefir, tülbent, mermerşahi, basma, poplin, otoman, opal, branda bezi, çarşaflık, gömleklik, pijamalık

4. Tekstil Ürünleri

Tekstil terimi, dar anlamda dokuma ve dokumacılık, mensucat anlamında kullanılır. Geniş anlamda doğal ya da yapay liflerden değişik teknik ve yöntemlerle iplik yapımı, dokuma, örme ya da her tipte dokusuz yüzey elde etme süreci ile bu ürünlere uygulanan boyama, baskı, dikiş gibi işlemleri ve bu alandaki her tür sanatsal çalışmalarını içerir.

5. Fason Örgü

İğne, tığ, şiş ve mekik yardımıyla elde ya da makinede tek iplik ve ilmik sistemiyle oluşturulan tekstil yapılarıdır. Atkı ve çözümlü ipliklerinin belirli bir düzene göre kesilerek bağlanmalarından oluşan yapı vardır. Fason örgü tipleri: suprem fason, üç iplik fason, interlock fason, ribana fason.

B) Boya ve Apre Kumaş Tesisleri:

2023 yılı aralık ayında Şanlıurfa Organize Sanayi Bölgesi'nde 36.000 m² lik arazi üzerine Boya ve Apre tesisi kurulmuştur. Günlük 50 ton kapasiteye sahip Türkiye'nin en büyük Boya ve Apre fabrikasıdır. Boya ve Apre Kumaş Fabrikası kurularak hammadde pamuğun ilk temininden iplik ve kumaş üretimine ve daha sonra boyalı hale getirilerek nihai üreticiye teslim edilecek duruma getirilmesi üzerine entegre bir tesis haline gelmiştir.

Bugüne kadar üretilmiş olan iplik ve ham kumaş yarı mamul olup bu ürünleri tercih eden müşteriler bir boyahane vasıtasıyla ürünlerini boyatmak durumundaydılar. Boyahaneyi kendi bünyemize alarak yarı mamulden bitmiş ürüne geçiş sağlanmıştır. Bununla beraber bu bitmiş ürünü talep edecek Pazar yarı mamule oranla çok daha yüksektir. Bu durum Şirket'in ihracat potansiyelini ciddi oranda arttırmıştır.

Tesis günlük 50 ton kapasiteye sahiptir. Ayrıca tesis içinde ileriki dönemlerde kapasite artışı imkânını sağlayan genişleme alanı da mevcuttur. Büyüme potansiyeline bağlı olarak kapasite artışı ileriki dönemlerde yapılabilir. 4 adet Ramöz makinamız, 1 adet çift katlı, üç geçişli kurutma makinemiz, 2 adet kauçuk ve keçeyle sahip açık en sanfor makinemiz, 1 adet tüp sanforumuz vardır. Ayrıca 2 adet şardon makinesi, 1 adet tıraş ve 1 adet fırça makinemizde mevcuttur. Paketleme makinelerimiz otomatik olup 30 ton/gün sarım kapasitesine sahiptir. Fabrikamızda 50 kg. ile 1600 kg. arasında değişen boyutlarda boyama kazanları bulunmaktadır. Verilen siparişin büyüklüğüne göre kazan tercihi yapılmaktadır. Boya ve kimyasal otomasyonumuz full'dür. Kumaş takip programımız barkod okuyuculu ve tam entegredir. Ayrıca tesis içinde ileriki dönemlerde kapasite artışı imkânını sağlayan

hol alanı da mevcuttur. Büyüme potansiyeline bağlı olarak kapasite artışı ileriki dönemlerde gerçekleşebilir. Entegre bir tesis olarak Boyahane fabrikamızla birlikte çalışılan Örne Kumaş fabrikasına yeni alınan 20 adet örgü makinasının üretime geçmesiyle birlikte boyahane fabrikamızda gerçekleşen üretimi de olumlu etkileyecektir. Boyalı kumaş üretiminde ihracata başlanmıştır.

Ram önü yıkama ve filtre sistemleri kullanılarak baca gazı emisyonları azaltılmıştır. Bu bağlamda çevreci üretim yapılmaktadır.

Fizik ve kimya bölümleri ayrı olmak üzere iki adet üst düzey laboratuvar yapılmıştır. Kimya laboratuvarımız otomatik pipetlemeyle birlikte son teknolojiye sahip makinelerle donatılmıştır. Fizik laboratuvarımızda tüm testlerimiz uluslararası standartlar baz alınarak yapılır.

İşçiliği daha yüksek olan koyu renkli kumaşların üretimde tonaj olarak azalma oluşturması öngörülmektedir. Ancak bu durum üretilen ürünün daha katma değerli olmasından sebebiyetle hasılat oranlarına daha faydalı olacaktır.

1. Boyalı Kumaş

Hammadde pamuğun ilk temininden iplik ve kumaş üretimi sonrasında kumaşın boyalı hale getirilerek nihai üreticiye teslim edilmesi durumudur. Entegre tesis olunması sebebiyle içeride fire oranlarını azaltacak şekilde kumaşların daha az ek yapılarak boyanabilmesi adına standart 20 Kg lık toplar yerine 200 kg a kadar büyük kumaş topları üretilmektedir. Bu sayede birçok rakip firmanın ulaşamadığı düşük fire oranlarına Şirket entegre tesise sahip olması sebebiyle ulaşmaktadır. Bu durum üretim maliyetinde düşüşe sebep olup karlılığı arttırmaktadır.

2. Boyalı Kumaş Telefleri

Boyalı kumaş üretimi sırasında apre işlemleri esnasında kaliteyi arttırmak adına kumaşın kenarları kesilmekte olup bu parçalar telef olarak değerlendirilmektedir. Bunun yanı sıra kumaşa tüylü ve yumuşak yüzey kazandırılması adına şardon işlemi uygulanmaktadır. Bu işlemde ortaya çıkan şardonlu kumaş tüyleri benzer şekilde değerlendirilmektedir.

3. Fason Kumaş Boyama

Şirket ürettiği kumaşı boyaması dışında piyasadaki ham kumaş temin edip boya ve apre işlemleri gerçekleştirecek. Bunun yanında Şirket piyasadaki müşterilerin talepleri doğrultusunda, onların ham kumaşlarını ücret karşılığında boyama ve apre işlemlerinden geçirecek üst kalite boyanmış kumaş elde ederek ve müşterilerine teslim edecektir.

Şirketin Sektörde Avantaj ve Dezavantajı Olabilecek Hususları

GÜÇLÜ YÖNLER

- Entegre Bir Tesis Olması
- Hızlı ve Esnek Üretim Kapasitesi
- Tekstil İhtisas Organize Sanayi Bölgesi
- TL'nin Yabancı Paralar Karşısında Değer Kaybetmesine Rağmen Şirket'in Yabancı Para üzerinden Satış Yapması, Gelir Elde Etmesi

- Genç / Dinamik Nüfus
- Global Markalara Fason Üretim
- GAPUTEM - Balya/Pamuk Akredite Laboratuvarı
- Coğrafi Konum
- Makine Parkının Yeni Olması
- Hammaddelerin bölgeden sağlanması ve sınırlı dışa bağımlılık
- Sektörün İstihdam Adına Öncelikli Sektörlerden Biri Olarak Kabul Edilmesi
- Tedarik Zinciri Yönetim Etkinliği,

ZAYIF YÖNLER

- Üretim Süreci Maliyetlerinin Yüksekliği
- Yüksek Girdi Maliyetleri (İşçilik, Hammadde, Enerji vb.)
- Nitelikli Ara Eleman İhtiyacı
- Jeopolitik Sorunlar

İnşaat:

Şirket esas olarak Tekstil sektöründe iplik ve kumaş imalatı yapmakla birlikte inşaat sektöründe de faaliyetlerde bulunmaktadır. İnşaat çalışmalarımızla ilgili projeler aşağıda yer almaktadır.

Ataköy Prestij Konakları, Boya - Kumaş ve Apre Tesisi, Hazır Giyim ve Konfeksiyon Fabrikası ve Teknik Tekstil Fabrikası

Şirket 17.01.2018 tarihinde T.C. Başbakanlık Özelleştirme İdaresi Başkanlığından satın alınan arsa üzerine inşaat çalışması 2021 yılın Nisan ayında başlamıştır. Söz konusu proje, mevcut duruma gelene kadar tamamen Şirket'in özkaynaklar ile finanse edilmiştir. Kalan kısmın ise halka arz gelirleriyle finansmanı sağlanmıştır.

Boyahane fabrikasının inşaat çalışmalarını da Rubenis üstlenmiştir. 36.000 m2 arsa üzerine yapılmıştır.

2. Organize Sanayi bölgesinde İplik fabrikamızın yanında yer alan ve 3. Etap GES projesi için ayrılan alanı "Hazır Giyim ve Konfeksiyon" fabrikası olarak değerlendirmek üzere karar alınmış olup fabrika binasının inşaat çalışmaları devam etmektedir. Fabrikanın inşaat çalışmalarını da Rubenis üstlenmiştir.

2023 yılı Şubat ayında Şanlıurfa Organize Sanayi Bölge Müdürlüğü tarafından Şirketimize tahsis edilmiş olan 68.538,68 metrekarelik aramızda mimarı projesi Organize Sanayi Bölge Müdürlüğü tarafından onaylanmış olan 22.345 metrekare kapalı alana sahip Teknik Tekstil fabrikası ve Arge merkezi inşaat yapımını da Rubenis üstlenmiştir.

Şirketin Sektörde Avantaj ve Dezavantajı Olabilecek Hususları

GÜÇLÜ YÖNLER

- İstanbul marka şehir olarak dünya yatırımcılarının ilgisini çekmeye devam etmekte ve çıkarılan yasalar sayesinde yabancı yatırımcıların konut talebi artmaktadır.
- Sektörde tecrübe kazanılmış olunması,
- Konut arzının güncel konut ihtiyacına ve konut ihtiyacı olan kesime yönelik şekillenebilmesi,
- Özellikle sosyal donatı açısından zengin olan projelerin daha çok hayata geçirilmesiyle kâr marjının artması,

ZAYIF YÖNLER

- Türkiye'nin yurtdışı kaynaklı ekonomik ve siyasal risklerle karşı karşıya kalması ve Türkiye'nin bu etkilere açık olması,
- Bankaların zaman zaman yükselen konut kredisi ve ihtiyaç kredisi faizleri potansiyel konut müşterilerinin kararlarını hızlıca olumsuz etkilemesi ayrıca yine bankaların yükselen mevduat faiz oranları sonucu yatırımcının birikimlerini faizde değerlendirmek istemeleri,
- Bina inşaat maliyetlerindeki artışın devam etmesi,
- Ekonomik güven endeksinde zaman zaman yaşanan düşüşler,

Şirket faaliyetlerinin gelişiminde önemli olaylar:

2015 yılında organik kompakt ipliğini üretmek için Şanlıurfa Organize Sanayi Bölgesi'nde 90.000 m² lik arazi üzerine iplik tesisi kurulmuştur.

Entegre tesis olma hedefiyle günlük 25000 kg üretim kapasiteli Mayer Marka Örme - Kumaş makinasıyla birlikte Confidence In Textiles, Gots Organic Textile, BCI, Organic 100, Com4, Usterized sertifikalarına sahip bir üretim tesisi konumundadır.

2020 yılında Rubenis Klima San ve Tic. A.Ş. olan unvan Rubenis Tekstil San ve Tic. A.Ş. olarak değiştirilmiştir. 2020 yılında Boya - Kumaş ve Apre fabrikası kurulumu için ilk çalışmalar başlamıştır. Bu yatırım için Şanlıurfa organize sanayi müdürlüğü tarafından 26.09.2019 tarihinde 36.000 m² arsa tahsisi yapılmıştır. 2020 yılında da arsa için inşaat ruhsatı çıkarılmıştır ve 2020 yılı sonuna doğru hafriyat çalışmaları başlamış ve 2022 yılında fiziki inşaatı bitmiştir. 2023 yılı içinde açılması planlanmaktadır.

2022 yılı haziran ayında Şirket'e imalat merkezine yakın bir konum olan 3. Organize Sanayi Bölgesi'nde 68 dönümlük arazi tahsis edilmiştir. Gelecek 5 yıllık planlar çerçevesinde oluşabilecek yatırımlar kapsamında değerlendirilecektir.

2022 yılı haziran sonunda halka arz talebi onaylanmıştır ve Şirket borsaya kote edilmiştir.

2022 yılı Ağustos ayında Şirketimize ait İstanbul ili Bahçelievler ilçesi Yenibosna köyaltı mevkiindeki arsa vasıflı taşınmazın, Özkaynakların güçlendirilmesi ve fırsat yatırımlarının değerlendirilmesi kapsamında KDV dahil 120.422.445 TL bedelle satışı gerçekleştirilmiştir.

2022 yılı Kasım ayında Şirketimizin boyalı kumaş fabrikası yatırımında fabrikanın içinde bulunan buhar makinaları için ihtiyaç duyulan enerjinin sağlanması adına tesis içine kömür santrali kurulmasına karar verilmiştir. Yatırımın tercih sebebi olarak doğalgaz fiyatlarında oluşan yüksek maliyet, olası kesinti durumları karşısında çalışma sürekliliğinin sekteye uğramaması, kömür ham maddesinin yakın çevre illerden çok uygun maliyetle hızlı bir şekilde temin edilebilecek olması, bu sayede yatırımın 2,5 yıl civarında kısa sürede kendisini amorti etmesi etken olmuştur. Bu kapsamda kurulum ve montaj için Mimsan Makine A.Ş. ile 1.760.000 USD bedelle sözleşme imzalanmıştır. Ayrıca tesis içinde doğalgaz santrali de bulunmaktadır.

2023 yılı Ocak ayında Ataköy Prestij Konakları projesinde değişiklik meydana gelmiştir. Daha önceden 15 adet dairenin sözleşmeli olarak 299.773.378 TL hasılat elde edilerek satıldığı duyurulmuştu. Söz konusu yapı, Bakırköy Belediye Başkanlığı'nın onayladığı ruhsat ile A ve B blok olmak üzere A blok 11 konut ve 2 depolu dükkan, B blok 10 konut ve 2 depolu dükkan şeklinde değiştirilmiştir. Değişikliğe gidilmesinin ana sebebi ise Ataköy Prestij Konaklarının hemen yanına aktarma merkezi olan metro istasyonu yapılmaktadır. Şirketimiz özellikle metro çıkışına denk gelen 4 adet depolu dükkan üzerinden ciddi anlamda daha yüksek satış geliri elde edilmesi için değişikliğe gitmiştir.

2023 yılı Şubat ayında Şanlıurfa Organize Sanayi Bölge Müdürlüğü tarafından Şirketimize tahsis edilmiş olan 68.538,68 metrekarelik arsamızda mimarı projesi Organize Sanayi Bölge Müdürlüğü tarafından onaylanmış olan 22.345 metrekare kapalı alana sahip Teknik Tekstil fabrikası ve Arge merkezi inşaat yapımı için Adil Prefabrik İnş. San. ve Tic. Ltd. Sti. ile 24.02.2023 tarihinde inşaat sözleşmesi imzalanmış olup hafriyat ve bina inşaat çalışmalarımız başlamıştır şeklinde kap açıklaması yapılmıştır.

2023 yılı Mart ayının sonlarında Şirketimizin devam eden yatırımları arasında yer alan çatı GES Projesi kurulum çalışmaları kapsamında Şanlıurfa Organize Sanayi Bölgesi'nde yer alan İplik Fabrikası'nın üstüne kurulmakta olan Çatı Güneş Enerji Sistemi Elektrik Üretim Tesisi birinci etap çalışmaları çerçevesinde 3500 kWe'lik kapasite 3900 kWe kapasiteye yükseltilmiştir. Fabrikamızın çatısına yapılmakta olan tüm montaj işlemleri tamamlanmıştır. Birinci etap çalışmaları kapsamında İplik Fabrikası'nın çatısında yer alan Elektrik Üretim Tesisi devreye girmiş olup, Şirketimiz ilk enerji tasarruflarını sağlamaya başlamıştır.

2023 yılı Temmuz ayı sonunda Kumaş, Boya ve Apre fabrikasının çatısında yer alan 2. Etap 2800 kWe kapasiteli "Çatı Güneş Enerji Sistemi Elektrik Üretim Tesisi" kurulum çalışmaları da tamamlanmış olup üretilen elektrik üretim hatlarımızda kullanılmaya başlanmıştır. Böylece şirketimiz ciddi anlamda enerji tasarrufu sağlamıştır. 3. Etap imalat çalışmaları CW Enerji Mühendislik Ticaret ve Sanayi A.Ş. tarafından yürütülmeye devam etmektedir.

2023 yılı Ağustos ayı ortasında Ges projesi ile ilgili yeni bir gelişme meydana gelmiştir. Şirketimizin yeni yatırımları kapsamında 4. etap öztüketim amaçlı 850,20 kWp GES projesi için kdV hariç 488.000 USD karşılığında CW Enerji Mühendislik Tic. San. A.Ş. ile protokol imzalanmıştır. Enerji santrali depo binamızın üzerine kurulan 4.etap ile beraber toplam 10.000kWp kurulu güce ulaşılmıştır.

2023 yılı Ağustos ayı sonunda "2. Organize Sanayi bölgesinde İplik fabrikamızın yanında yer alan ve 3. Etap GES projesi için ayrılan alanı "Hazır Giyim ve Konfeksiyon" fabrikası olarak değerlendirmek üzere karar almış olup, alan üzerinde kısa bir süre önce fabrika binasının inşaatı başlatılmıştır. Hazır Giyim ve Konfeksiyon fabrikasının ilavesiyle birlikte Rubenis Tekstil, tam entegre olarak pamuktan başlayarak nihai ürüne ulaşp katma değerli ürünler sunacaktır. Yeni fabrikamız ile beraber fabrikalarımızın toplam arsası 200.000 metrekareye, kapalı alanı ise 100.000 metrekareye ulaşacaktır" şeklinde yeni yatırım konusunda kamuoyuna duyuru gerçekleştirmiştir.

2023 yılı Kasım ayı ortasında Güneş Enerji Santrali kurulum çalışmaları tamamlanmıştır. Toplam 10.000kWP kurulu güce ulaşılmıştır.

2023 yılı 12 Aralık tarihinde Şirketimize ait İplik ve Örne kumaş fabrikalarından sonra inşaat ve yapım çalışmalarını sürdürdüğümüz günlük 50 ton kapasiteye sahip Türkiye'nin en büyük Boya ve Apre fabrikası faaliyetlerine başlamıştır.

2024 yılı ağustos ayında Örgü kumaş fabrikamızın üretim kapasitesini %80 oranında büyütecek yeni örgü makinelerinin ithalat işlemleri tamamlanmış olup, makineler fabrikamıza ulaşmıştır ve montaj çalışmalarına hızlı bir şekilde başlanmıştır şeklinde açıklama yapılmıştır. 20.08.2024 tarihinde daha önce montaj çalışmaları başlayan örgü kumaş makinelerinin kurulumu tamamlanmıştır.

2024 yılı 23 ağustos tarihinde yapılan açıklamaya göre Şirket iplik ve kumaş üretimini tam entegre hale getirmek amacıyla Şanlıurfa'nın Harran ilçesinde 500.000 metrekarelik bir tarım arazisini satın alma opsiyonu ile beraber 10 yıl süreliğine üzerindeki pamuklarla birlikte kiralamıştır.

2024 yılı 26 Ağustos tarihinde yapılan açıklamaya göre Şanlıurfa Organize Sanayi Bölgesinde GES ihtisas alanı oluşturulmuştur. 20 MW GES kurulumu yapılmasına ilişkin başvuru sürecini tamamlamıştır. Bu bağlamda CW Enerji San. ve Tic. A.Ş ile santralin kurulup devreye alınması konusunda anahtar teslim fiyatı 10.000.000 USD bedelle anlaşmaya varılmıştır.

Yatırımlar

Şirketin önemli yatırımları ve bu yatırımların finansman şekilleri hakkında bilgi:

Ataköy Prestij Konakları

Şirket 17.01.2018 tarihinde T.C. Başbakanlık Özelleştirme İdaresi Başkanlığından satın alınan arsa üzerine 39 dairelik inşaat çalışması başlatılmıştır. 23 Aralık 2022 tarihine kadar 15 adet daire satılmıştır. 23 Ocak 2023 tarihinde yapılan kap açıklamasında da görüldüğü üzere söz konusu yapı, Bakırköy Belediye Başkanlığı'nın onayladığı ruhsat ile A ve B blok olmak üzere A blok 11 konut ve 2 depolu dükkan, B blok 10 konut ve 2 depolu dükkan şeklinde değiştirilmiştir. Lokasyon olarak merkezi konumda bulunmaktadır.

2022 yılı içinde satılan 15 adet daire sözleşmeli şekilde ödemeleri nakden tahsis edilmek suretiyle satılmıştır. 2023 yılında 6 adet daire satılmış olup toplam satılan daire sayısı 21 adettir. Tüm dairelerin satışı 30.09.2023 tarihi itibarıyla tamamlanmıştır. 4 adet depolu dükkan ise kiraya verilmiş olup kiralayan firma ile yapılan sözleşme gereği tadilatlar tamamlandıktan sonra kira alınmaya başlanacaktır.

Söz konusu projenin maliyetlerinin geneli Şirket'in özkaynakları ile finanse edilmiştir. Halka arzdan elde edilen gelirin yüzde 10'u ile finansmana katkı sağlanmıştır.

Boya - Kumaş ve Apre Tesisi

Şirket fabrikasını, hammadde pamuğun ilk temininden iplik ve kumaş üretimine ve daha sonra boyalı hale getirilerek nihai üreticiye teslim edilecek duruma getirilmesi üzerine entegre bir tesis haline getirmeyi hedeflemekteydi. Bu çalışmalar sonucunda, Şirket'in gelirlerinin ve karlılığının yükseltilmesi amaçlanmaktadır.

Mevcut iplik ve kumaş fabrikamızın hemen yanında Şanlıurfa organize sanayi müdürlüğü tarafından 26.09.2019 tarihinde 36.000 m2 arsa tahsisi yapılmıştır. 2020 yılında da arsa için inşaat ruhsatı

çıkartılmıştır ve 2020 yılı sonuna doğru hafriyat çalışmaları başlamıştır. 2022 yılında fiziki inşaatı bitmiştir. Makine alım sözleşmeleri imzalanmıştır. 2023 yılı aralık ayında da tesis faaliyete başlamıştır.

Şirket halka arzdan elde edilen gelirin %40'ını projeye harcamıştır. Projenin maliyetleri genel olarak Şirket öz kaynakları ile finanse edilmiştir.

Güneş Enerji Santrali Yatırımı

Yine aynı proje kapsamında, 2023 yılı Kasım ayı ortasında Güneş Enerji Santrali kurulum çalışmaları tamamlanmış olup tesislerin üzerine ve alana toplam 10.000kW kurulu güce sahip **Güneş Enerjisi Santrali** kurulmuştur. Fabrikanın elektrik ihtiyacı bulunduğundan dolayı İşletme giderleri arasında yer alan enerji giderinin azaltılması yanında üretimin durmaması adına olası kısıtlamalardan da daha az etkilenmek için GES projesi gündeme alınmış ve halka arzdan gelecek gelirin bir kısmı ile bu yatırımın finanse edilmesi planlanmıştır. Söz konusu güneş enerji santrali Şirket'in elektrik gücü ihtiyacını sağlayarak, Şirket'in elektrik giderlerini düşürmesi hedeflenmiş ve bu hedefe ulaşmaya başlamıştır.

Şirket halka arzdan elde edilen gelirin %20'ini projeye harcamıştır. Projenin maliyetleri genel olarak Şirket öz kaynakları ile finanse edilmiştir.

2024 Ağustos aya Şanlıurfa Organize Sanayi Bölgesinde GES ihtisas alanı oluşturulmuştur. 20 MW GES kurulumu yapılmasına ilişkin başvuru sürecini tamamlamıştır. Projenin maliyetleri Şirket öz kaynakları ile finanse edilecektir.

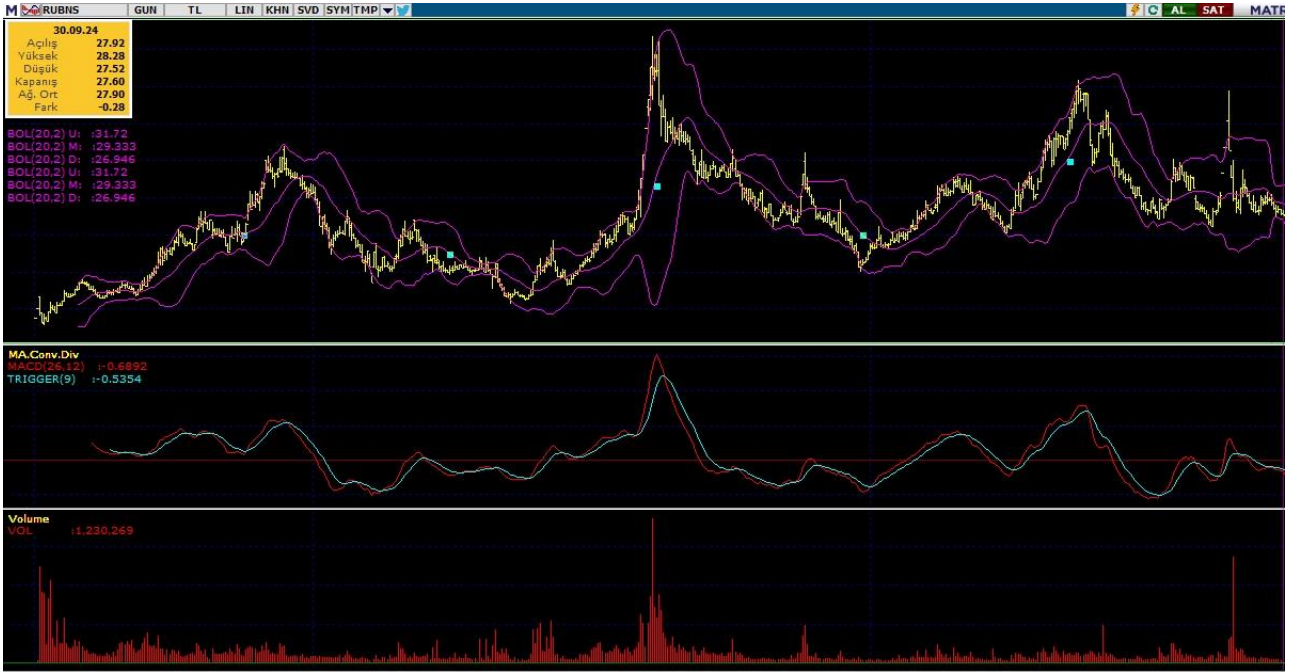
Teknik Tekstil Yatırımı

Şanlıurfa Organize Sanayi Bölge Müdürlüğü tarafından Şirketimize tahsis edilmiş olan 68.538,68 metrekarelik arsamızda mimarı projesi Organize Sanayi Bölge Müdürlüğü tarafından onaylanmış olan 22.345 metrekare kapalı alana sahip Teknik Tekstil fabrikası ve Arge merkezi inşaat yapımı ile ilgili olarak hafriyat ve bina inşaat çalışmalarımız başlamıştır. İnşaat çalışmaları devam etmektedir.

Hazır Giyim ve Konfeksiyon

2. Organize Sanayi bölgesinde İplik fabrikamızın yanında yer alan ve 3. Etap GES projesi için ayrılan alanı "Hazır Giyim ve Konfeksiyon" fabrikası olarak değerlendirmek üzere karar alınmış olup fabrika binasının inşaat çalışmaları devam etmektedir.

Şirket payları 06.07.2022 tarihinden itibaren Yıldız Pazar'da işlem görmeye başlamıştır. Şirket paylarının 06.07.2022-30.09.2024 tarihleri arası fiyat-performans grafiği aşağıdaki şekilde olmuştur.



Devlet Teşvik ve Yardımları

T.C. Ekonomi Bakanlığı Teşvik Uygulama ve Yabancı Sermaye Genel Müdürlüğü tarafından 30 Haziran 2015 tarihi itibarıyla Şirket İplik Fabrikası;

1. 10 yıl süre ile gelir vergisi stopaj desteği ve
2. 12 yıl süre ile sigorta primi işveren hissesi desteği

programından faydalanmaktadır. Ayrıca Şirket, söz konusu destek programı kapsamında 10 yıl süreyle SGK primi ödemesinden muaf ve %2,5 Kurumlar Vergisi oranına tabi olmaktadır.

Şirketin iplik fabrikası yatırımı sayesinde sağladığı SGK teşvik/destekler 2026 yılına kadar sona erecektir.

Boyahane fabrikası yatırımı için ayrıca teşvik başvurusu yapılmış olup teşvik belgesinin son haline göre;

1. 10 yıl süre ile gelir vergisi stopaj desteği (28/03/2034)
2. 12 yıl süre ile sigorta primi işveren hissesi desteği (28/03/2036)

Vergi İndirim : %90 Yatırıma Katkı Oranı: %55

Şeklinde bu programdan faydalanmaktadır.

Ayrıca, şirketin 2020 yılında yapılmış 37 milyon TL'lik örgü makineleri yatırımı sayesinde T.C. Ekonomi Bakanlığı Teşvik Uygulama ve Yabancı Sermaye Genel Müdürlüğü'nün Altıncı Bölge

Yatırım Teşviki programından 2021 yılında yaptığımız başvuruyla faydalanılmış olup 2031 yılına kadar kurumlar vergisi ve 2033 yılına kadar SGK teşvik belgesi elde edilmiştir.

23 Kasım 2022 tarihinde kamuoyuna açıkladığımız üzere Çatı GES Projesi kurulum çalışmaları kapsamında yatırım teşvik belgesi başvurusu onaylanmış olup teşvik içeriğinde bu iş dahilinde Gümrük Vergisi, KDV, sigorta primleri, Gelir Vergisi muafiyetlerinden faydalanılması sağlanmaktadır.

Örme fabrikamızda kullanılmak üzere 20 adet yuvarlak örme makinası alımına ilişkin teşvik başvurusu olumlu sonuçlanmıştır.

b) Şirketin iç kontrol sistemi ve iç denetim faaliyetleri hakkında bilgiler ile yönetim organının bu konudaki görüşü aşağıdaki gibidir,

Şirketimizde iç kontrol, organizasyonun planı ile işletmenin varlıklarını korumak, muhasebe bilgilerinin doğruluğunu, güvenilirliğini araştırmak, faaliyetlerin verimliliğini artırmak, önceden saptanmış yönetim politikalarına bağlılığı özendirmek amacıyla kabul edilen ve uygulamaya konulan tüm önlem ve yöntemleri içermektedir.

Şirketimizin hedeflerinin gerçekleştirilmesine katkı sağlayan ve temel bir yönetim fonksiyonu olarak kabul edilmekte olup, yürütülen tüm idari faaliyet, iş, işlem ve süreçleri ve tüm kontrol aktivitelerini içermektedir. İç kontrol sisteminin daha verimli, sistematik bir yapıya kavuşturulması için İç Denetim faaliyeti kapsamında kontrol noktaları sürekli olarak gözden geçirilmektedir.

İç denetim, Şirketimizin çalışmalarına değer katmak ve geliştirmek için kaynakların ekonomik, etkin ve verimlilik esaslarına göre yönetilip yönetilmediğini değerlendirmek ve rehberlik yapmak amacıyla yapılan bağımsız, nesnel güvence sağlamaya yarayan bir danışmanlık faaliyetidir.

Şirketimizde bu faaliyetler, idarelerin yönetim ve kontrol yapıları ile malî işlemlerinin risk yönetimi, yönetim ve kontrol süreçlerinin etkinliğini değerlendirmek ve geliştirmek yönünde sistematik, sürekli ve disiplinli bir yaklaşımla ve genel kabul görmüş standartlara uygun olarak gerçekleştirilir.

İç denetimin tanımından anlaşılacağı üzere, fonksiyonlarından birincisinin makul güvence sağlama ve ikincisinin danışmanlık hizmeti verme olduğunu söyleyebiliriz.

Güvence verme fonksiyonu; kurum içerisinde etkin bir iç kontrol sisteminin var olduğuna, kurumun iç kontrol sistemi ve işlem süreçlerinin etkin bir şekilde işlediğine, üretilen bilgilerin doğruluğuna ve tamlığına, varlıkların korunduğuna, yolsuzluk ve usulsüzlüklerin önlenmesine, faaliyetlerin etkili, ekonomik, verimli ve mevzuata uygun bir şekilde gerçekleştirildiğine dair gerek kurum içine ve gerekse kurum dışına yeterli güvenin verilmesidir.

Danışmanlık fonksiyonu ise; idarenin hedeflerini gerçekleştirmeye yönelik faaliyetlerinin ve işlem süreçlerinin sistemli ve düzenli bir biçimde değerlendirilmesi ve geliştirilmesine yönelik önerilerde bulunulmasıdır.

Bu Çerçeve **Rubenis Tekstil Sanayi Ticaret A.Ş.**'nin İç Kontrol Sistemi, faaliyetlerin sonuçlarının değerlendirilmesinden ziyade, faaliyetlerden önce yapılacak iş ve işlemlerin denetlenmesi ve şirket varlıklarının etkin bir şekilde korunmasının sağlanmasını hedeflemektedir.

Yönetim Organının görüşü

Yönetim Kurulumuzun, 24.11.2021 tarih ve 2021/68 sayılı kararı ile Riskin Erken Saptanması Komitesi kurulmuştur. Bu Kapsamda; gerekli görülmesi durumunda outsource destekte alınarak, şirketimize özel risk yönetimi modeli ve model basamakları oluşturulacaktır. Bu basamaklar genel olarak; Risklerin Belirlenmesi, Değerlendirme Tablosu, Olasılıkların Değerlendirilmesi, Etkinin Değerlendirilmesi, Risk Seviyesinin Belirlenmesi, Kontrollerin Değerlendirilmesi, Riske Açık Alanların Belirlenmesi, Aksiyon Rehberi ve Aksiyon Planı olarak belirlenmiştir. Sürece ilişkin çalışmalar sonucunda varlıklarımız üzerinde etki edebilecek beş ana kategori tespit edilmiştir; - Stratejik Yönetim ve Yatırım Kategorisi -Finans Kategorisi -İşgücü Kategorisi- Bilgi Kategorisi. Tespit edilen bu beş kategorinin altında, yöneticiler ile şirket üzerinde etkili olabilecek ana riskler ve ana risklerin altında spesifik riskler netleştirilecektir.

Denetim Komitesinin gözetiminde yürütülen, İç denetim, Şirketimizin çalışmalarına değer katmak ve geliştirmek için kaynakların ekonomiklik, etkinlik ve verimlilik esaslarına göre yönetilip yönetilmediğini değerlendirmek ve rehberlik yapmak amacıyla yapılan bağımsız, nesnel güvence sağlamaya yöneliktir. İdarelerin yönetim ve kontrol yapıları ile malî işlemlerinin risk yönetimi, yönetim ve kontrol süreçlerinin etkinliğini değerlendirmek ve geliştirmek yönünde sistematik, sürekli ve disiplinli bir yaklaşımla ve genel kabul görmüş standartlara uygun olarak gerçekleştirilmektedir. Komitelerin yürütmekte olduğu bu faaliyetlerin olumlu katkıları sebebiyle çalışmalarını daha etkin olarak yürütebilmeleri için, gerekli olduğu takdirde eleman takviyesi yapabilmeleri veya danışmanlık hizmeti alabilmelerine, karar verilmiştir.

c) Şirketin doğrudan veya dolaylı iştirakleri ve pay oranlarına ilişkin bilgiler aşağıdaki gibidir,

Şirketimizin iştiraki yoktur.

e) Şirketin iktisap ettiği kendi paylarına ilişkin bilgiler,

Yönetim Kurulu'nun 06.06.2024 tarihli kararıyla;
Şirketimizin Borsa'da işlem gören paylarında sağlıklı fiyat oluşumuna destek olmak amacıyla;
Sermaye Piyasası Kurulu'nun II-22.1 Geri Alınan Paylar Tebliği ile 14.02.2023 tarih ve 9/177 sayılı ilke kararı kapsamında, borsada işlem gören paylarına ilişkin pay geri alım programı başlatılmasına,
Pay geri alım için ayrılacak fonun, Şirketimizin özkaynaklarından karşılanmak üzere en fazla 40.000.000 TL olarak belirlenmesine ve geri alınacak azami pay sayısı 1.000.000 adet pay olarak belirlenmesine,

Pay geri alımı için öngörülen azami sürenin 6 ay olarak belirlenmesine,
İşbu Yönetim Kurulu Kararı ile Borsa İstanbul'un Şirket paylarının işlem gördüğü pazarda gerçekleştirilecek olan pay geri alım işlemleri ile ilgili olarak, Kamuyu Aydınlatma Platformu'nda gerekli özel durum açıklamalarının yapılmasına ve konunun Şirketimizin yapılacak ilk Genel Kurul toplantısında gündeme alınarak pay sahiplerinin bilgisine sunulmasına karar verilmiştir.

18.09.2024 tarihinde pay geri alımı işlemleri ve geri alım süreci geri alma konu pay adedi nominal 1.000.000 TL azami pay miktarına ulaştığından geri alım programımız sonlanmıştır. Rubenis Tekstil Sanayi Ticaret A.Ş. sermayesindeki paylarımız 18.09.2024 tarihi itibarıyla % 1,34228'e ulaşmıştır.

d) Hesap dönemi içerisinde yapılan özel denetime ve kamu denetimine ilişkin açıklamalar,

2024 yılı 9 aylık dönemde SPK kapsamında bağımsız dış denetim "Finansal Eksen Bağımsız Denetim ve Danışmanlık A.Ş." ve maliye kapsamında yeminli mali müşavirlik denetimleri gerçekleştirilmiştir. Yapılan denetimlerde tenkide değer veya cezai bir durum söz konusu değildir.

f) Şirket aleyhine açılan ve şirketin mali durumunu ve faaliyetlerini etkileyebilecek nitelikteki davalar ve olası sonuçları hakkında bilgiler,

Şirket aleyhine açılmış davalar olmakla birlikte Şirket'in mali durumunu ve faaliyetlerini etkileyecek nitelikte dava ve olası sonuç bulunmamaktadır.

Şirket faaliyetlerine bağlı olarak İş Hukuku ve Ticaret Hukuku alanında yoğunlaşmaktadır. Şirket hizmet verdiği sektöre bağlı olarak çalıştırılan işçilerin mevsimlik ve dönemlik bazda çalışmaktadır. Bu durum fabrika bünyesinde çalışan işçilerde sirkülasyonun daha fazla olmasına yol açmaktadır. Şirketin faaliyetlerinin devam ettiği göz önünde bulundurulduğunda hayatın olağan akışı gereği her Şirket ilişki içerisinde bulunduğu işçi, müşteri veya tedarikçi ile herhangi bir uyuşmazlığın tarafı olabilmektedir.

g) Şirketin davacı olduğu ve devam etmekte olan şirketin mali durumunu ve faaliyetlerini etkileyebilecek nitelikteki davalar ve olası sonuçları hakkında bilgiler,

Şirketin davacı olduğu ve devam etmekte olan şirketin mali durumunu ve faaliyetlerini etkileyebilecek nitelikte önemli bir davası yoktur.

h) Mevzuat hükümlerine aykırı uygulamalar nedeniyle şirket ve yönetim organı üyeleri hakkında uygulanan idari veya adli yaptırımlara ilişkin açıklamalar,

Şirketimiz bünyesinde mevzuat hükümlerine aykırı uygulamalar söz konusu değildir. Yönetim organ ve üyeleri olarak mevzuat hükümlerine uygun hareket edilmesi noktasında titiz davranılmakta olup, yönetim organları ve üyeleri hakkında idari ve adli yaptırımlar şimdiye kadar söz konusu olmamıştır.

i) Geçmiş Dönemlerde Belirlenen Hedeflerin Gerçekleştirilme Durumu İle Genel Kurul Kararlarının Uygulanma Bilgisi

Geçmiş dönemlerde belirlenen hedefler gerçekleştirilmiş olup, genel kurul kararları (kar payı dağıtımı, yönetim politikaları) belirlenen süreler içinde yerine getirilmiştir.

j) Yıl içerisinde olağanüstü genel kurul toplantısı yapılmışsa, toplantının tarihi, toplantıda alınan kararlar ve buna ilişkin yapılan işlemler de dâhil olmak üzere olağanüstü genel kurula ilişkin bilgiler,

2024 yılı 9 aylık faaliyet dönemi içerisinde Olağanüstü Genel Kurul Toplantısı yapılmamıştır.

k) Faaliyet Dönemi İçinde Yapılan Olağan Genel Kurul Toplantısı Hakkında Bilgi,

2024 yılı 9 aylık faaliyet dönemi içerisinde Olağan Genel Kurul Toplantısı yapılmamıştır.

l) Şirketin yıl içinde yapmış olduğu bağış ve yardımlar ile sosyal sorumluluk projeleri çerçevesinde yapılan harcamalara ilişkin bilgiler,

Şirket yıl içinde bağış ve yardım yapmamıştır.

m) Çıkarılmış Bulunan Menkul Kıymetlere İlişkin Bilgiler

Şirketimizin çıkarmış bulunduğu menkul kıymet bulunmamaktadır.

n) Şirketler topluluğuna bağlı bir şirketse; (i) bendinde bahsedilen hukuki işlemin yapıldığı veya önlemin alındığı veyahut alınmasından kaçınıldığı anda kendilerince bilinen hal ve şartlara göre, her bir hukuki işlemde uygun bir karşı edim sağlanıp sağlanmadığı ve alınan veya alınmasından kaçınılan önlemin şirketi zarara uğratıp uğratmadığı, şirket zarara uğramışsa bunun denkleştirilip denkleştirilmediği.

Şirketimiz şirketler topluluğuna bağlı bir şirket değildir.

o) Şirketler topluluğuna bağlı bir şirketse; hâkim şirketle, hâkim şirkete bağlı bir şirketle, hâkim şirketin yönlendirmesiyle onun ya da ona bağlı bir şirketin yararına yaptığı hukuki işlemler ve geçmiş faaliyet yılında hâkim şirketin ya da ona bağlı bir şirketin yararına alınan veya alınmasından kaçınılan tüm diğer önlemler,

Şirketimiz şirketler topluluğuna bağlı bir şirket değildir.

p) Şirket Faaliyetlerini Önemli Derecede Etkileyecek Mevzuat Değişiklikleri Hakkında Bilgi

Şirketimiz; şirketi faaliyetlerini etkileyecek tüm mevzuat değişikliklerini yakından izlemekte olup 2024 yılı ilk 9 aylık faaliyet dönemi içinde şirket faaliyetlerini önemli ölçüde etkileyecek bir değişiklik olmamıştır.

r) Şirketin Yatırım Danışmanlığı ve Derecelendirme Gibi Hizmet Aldığı Kurumlarla Arasındaki Çıkar Çatışmaları ve Bunları Önlemek İçin Alınan Tedbirlere İlişkin Bilgi

Bulunmamaktadır.

İŞLETMENİN PERFORMANSINI ETKİLEYEN ANA ETMENLER, İŞLETMENİN FAALİYETTE BULUNDUĞU ÇEVREDE MEYDANA GELEN DEĞİŞİKLİKLER, İŞLETMENİN BU DEĞİŞİKLİĞE KARŞI UYGULADIĞI POLİTİKALAR, İŞLETMENİN PERFORMANSINI GÜÇLENDİRMEK İÇİN UYGULADIĞI YATIRIM VE TEMETTÜ POLİTİKASI:

Üretim, satış, stoklar, maliyetler ve satış fiyatlarında görülen önemli en son etmenler hakkında bilgi:

Şirket'in iplik üretim kapasitesi %100 randımanla çalışmaktadır. Kumaş üretiminde ise güncel karlılık durumuna göre faaliyetler yürütülmektedir. Boyahane fabrikasının açılmasıyla birlikte kumaş boyama işlemlerine ağırlık verileceği için kumaş üretiminde de talebe bağlı artışlar meydana gelebilir. Maliyetleri etkileyen en önemli faktör Dolar bazında takip edilen ham madde fiyatlarıdır. Hammadde fiyatlarında anlık sert hareketler maliyetleri iki yönde de etkileyebilmektedir. Şirket'in satışlarının tamamı güncel Dolar kurlarına endeksli yapılmaktadır.

İhraççının beklentilerini önemli ölçüde etkileyebilecek etmenler, belirsizlikler, talepler, taahhütler veya olaylar hakkında bilgiler:

Şirket'in performansı ve faaliyet sonuçları, dışsal faktörleri de kapsayan bir dizi faktörden etkilenmektedir ve etkilenmeye devam edecektir. Şirket'in faaliyet sonuçlarını etkilemiş veya etkileyebilecek önemli faktörler aşağıda yer almaktadır:

*Genel Ekonomik Durum

*Makroekonomik Ortam ve Döviz Kurları

*Küresel Makroekonomik Ortam ve Borsa Endeksleri

*Ücret Tarifeleri ve Mevzuattan Kaynaklanan Faktörler

*Tekstil Sektörüne Dair Piyasa Koşulları

*Yatırımcı Eğilimindeki Gelişmeler

*Şirket Faaliyetlerinin Finansmanı

Doğal afetler ve felaketler tesise, ofislere ve diğer gayrimenkullere hasar verebilir

Şirketin faaliyetleri, deprem, yangın, patlama, sel, şiddetli fırtına, terör eylemleri veya diğer benzeri olaylar gibi doğal afetler ve felaketlerden kaynaklanan kısmi ve tam kayıplar da dâhil potansiyel hasarlara açıktır. Bu potansiyel hasarlar için her sene düzenli sigortalar yapılmaktadır. Üretim tesislerinde meydana gelen bulaşıcı bir hastalık veya saldırı ya da kasıtlı zarar verici eylemler, sabotaj

veya terör eylemleri üretim veya satma kapasitesini olumsuz yönde etkileyebilir. Afetlerin neden olduğu iş kesintilerinin meydana gelmesi, İhraççının işine, mali durumuna ve faaliyet sonuçlarına ciddi şekilde zarar verebilir. Ek olarak, oluşabilecek iş kazaları sonucunda Şirket'in tazminat ödemesi söz konusu olabilir.

Üretimdeki Artış veya Azalışların Önemli Nedenleri:

Şirket, tekstil sektöründe organik iplik üretim faaliyetinde bulunmaktadır. Günde 25 ton organik iplik üretimi yapılmaktadır. Şirket'in iplik üretim kapasitesi %100 randımanla çalışmaktadır. Şirket, ürettiği çeşitli inceliklerdeki organik ipliklerle yurtiçinde ihracat odaklı çalışan tekstil firmalarına ürettiği ürünleri satmaktadır. Fabrikanın İplik üretiminde kullandığı kaynaklar genel olarak bölgeden çıkan yüksek kaliteli pamuktur. Şanlıurfa bölgesinden elde ettiği pamuğun kendine has kalitesi sayesinde standart iplik tesislerinde kullanılan pamuktan daha yüksek kalitede pamuk elde edilebilmektedir. Bölgede yeterli pamuk elde edilemediği zaman kalan kısım yurtdışından ithal edilmektedir. 2020 yılının son çeyrek dönemi itibarıyla organik iplikten örme ham kumaş üretimi de yapmaya başlamıştır. Kumaş üretiminde ise güncel karlılık durumuna göre faaliyetler yürütülmekteydi. Boya ve Apre Kumaş fabrikası ise 2023 Aralık ayında faaliyete geçmiştir. Fabrika günlük maksimum 50 ton üretim kapasitesine sahiptir. Boyahane fabrikasında kumaş boyama işlemleri gerçekleştirilecektir. Bundan dolayı da daha önce karlılık durumuna göre üretilen kumaş miktarlarında talebe bağlı artışlar meydana gelebilir.

Hammadde-pamuk fiyatlarında meydana gelebilecek dalgalanmalar üretimde artış veya azalışlara neden olabilir.

Hammadde, malzeme ve ekipman temininde yaşanabilecek aksaklıklar üretimde azalışlara neden olabilir.

Tekstil sektöründe organik iplik ve ham kumaş üretim faaliyeti gösteren Şirket, ürettiği bu ürünleri tekstil ürünleri üreten şirketlere satmaktaydı. Bu şirketlerin önemli bir kısmı ise yurt dışına satış yapan şirketlerden oluşmaktaydı. Şirket boya ve apre kumaş alanında da faaliyete başlamıştır. Bu durum ihracat potansiyelini ciddi oranda arttırmıştır. Bugüne kadar Şirketin yurtiçine sattığı yarı mamul iplik ve ham kumaş ürünleri yurtiçinde yerleşik olan boyahaneler tarafından büyük bir kısmı ihraç edilmekteydi. Bundan sonra entegre bir tesisin oluşması ile birlikte Şirket ihracatı kendi yapacaktır. Bu nedenlerle Şirket'in gelirleri hem iç hem de dış ekonomik büyümenin gidişatı ve bu gidişatın etkilerine bağlı olarak tüketici talebine oldukça duyarlıdır. Ekonomik belirsizliklerin arttığı dönemlerde tüketicilerin gelirlerindeki olası azalmayla birlikte harcamalarında meydana gelebilecek düşüşler giyim harcamalarının önemli bir alanı kaplamasından dolayı doğrudan tekstil sektörünü de etkilemektedir. Bu nedenle hem iç hem de dış ekonomik kriz dönemlerinde düşen harcamaların yarattığı talepteki azalış etkisi Şirket'in de organik iplik, ham kumaş ve boyalı kumaşa olan talebinde düşüşlere neden olabilir.

Tüketicilerin taleplerindeki değişikliklere bağlı olarak, tekstil sektöründe üretilen ürünlerde zaman zaman trend değişiklikleri meydana gelebilir. Bu durum tekstil sektöründe faaliyet gösteren şirketlerin üretim politikalarını gözden geçirmeye itebilir. Böyle dönemlerde Şirket'in ürettiği

ürünlerde çeşitlilik yaratması beklenebilir. Çeşitlilik yaratma sürecinde üretim artışında teknolojik uyuma bağlı artış veya azalışlar gözlenebilir.

Fabrikanın makine ve ekipmanlarının hatasız çalışması üretimin verimini etkilemektedir. Üretimde yeni teknolojilerin kullanılması, üretim hızında artış, maliyetlerde tasarruf edebilme, işgücünü verimli kullanma gibi artılar getirmesi suretiyle rekabet ve maliyet avantajı yaratarak sektördeki rakiplerin bir adım önüne geçmesine imkân verebilmektedir. Teknolojinin hızlı gelişimi karşısında üretim ekipmanlarının modernizasyonunu zamanında gerçekleştirememesi durumu oluşursa üretimde rakiplerine göre geride kalma ve böylece müşteri kaybı söz konusu olabilir. Makinaların ekonomik ömrünün uzunluğu, deneyimli personelin tesiste bulunması ve bunun yanında her an merkezden de sistemin takip ve yönlendiriliyor olması üretim ve verimlilik performansını olumlu etkilemektedir.

Şirket müşterilerinin ödeme güçlüğüne girmesi ve tahsilatlardaki gecikmelerden kaynaklı durumlar olabilir.

İşletmenin Performansını Güçlendirmek İçin Planladığı Yatırımlar ve Bu Yatırımların Beklenen Başarıyı Sağlayıp Sağlayamaması

Halka arz ile elde edilen gelirden, Boya-Kumaş ve Apre Fabrikası kurularak hammadde pamuğun ilk temininden iplik ve kumaş üretimine ve daha sonra boyalı hale getirilerek nihai üreticiye teslim edilecek duruma getirilmesi üzerine entegre bir tesis haline 2023 yılı aralık ayı itibariyle gelmiştir. Günlük maksimum 50 ton boyalı kumaş üretim kapasitesine sahip olacaktır. İplik fabrikasında olduğu gibi, fabrika belirtilen kapasitelerde yılda 360 gün çalışmalıdır. Bu çalışmalar sonucunda, Şirket'in gelirlerinin ve karlılığının yükselmesi beklenmektedir.

Örme Kumaş Fabrikasının kapasitesinin yüzde 80 oranında artırılması için 20 adet örgü makinası satın alınmıştır. Bu durum sonucunda şirket ihracat potansiyeli attırıp döviz girdisi sağlanmayı hedeflemektedir.

Güneş enerji santrali ile Şirket'in elektrik gücü ihtiyacını sağlaması hedeflenmekteydi. Artık bu ihtiyaç sağlanmaktadır. 2023 yılı Kasım ayı ortasında Güneş Enerji Santrali kurulum çalışmaları tamamlanmıştır. Toplam 10.000kW kurulu güce ulaşılmıştır. Mali tablolara olumlu etkisi gözükmektedir. GES genişletme konusunda da ağustos ayında yeni anlaşmaya varılmıştır.

Ataköy Prestij Konakları İnşaatı yatırımıyla lokasyon olarak merkezi konumda bulunması ve rağbet gören bir noktada olması nedeniyle şirkete gelir anlamında katkı sunacak bir projedir. 2022 12 aylık dönemde 15 daire satılmıştır. 2023 yılı ilk 9 ayında 6 adet daire satılmış olup toplam satılan daire sayısı 21 adettir. Tüm dairelerin satışı 31.12.2023 tarihi itibariyle tamamlanmıştır. 4 adet depolu dükkân kiraya verilmiş olup kiralayan firma ile yapılan sözleşme gereği tadilat tamamlandıktan sonra kira alınmaya başlanacaktır.

Şirket'in yatırımları arasında yer alan Hazır Giyim ve Konfeksiyon ile Teknik Tekstil tesis çalışmaları devam etmektedir.

Bu yatırımların çeşitli sebeplerle yapılamaması, yapılsa dahi öngörülen üretimleri ve satışları gerçekleştirememesi ortaklığın beklediği kurulu güce ulaşmasını ve hedeflediği karlılığı tutturamamasına neden olabilir. Resmi mercilerden alınması zorunlu izin ve onayların alınmamasından veya alınmasında karşılaşılan beklenmedik gecikmelerden; donanımın veya malzeme arzının temin edilememesinden, işlerde yaşanan duraksamalardan, işçi-işveren anlaşmazlıkları veya sosyal kargaşalardan, hava şartlarının ve hidrolojik farklılıklarından, inşaat takvimindeki gecikmelerden, inşaattaki ve işletimdeki öngörülemeyen gecikmelerden ve eksikliklerden, yüklenicilerin teslimattaki temerrütlerinden, yeterli finansman eksikliğinden, maliyetin aşılmasından ve bütçe sınırları içerisinde kalmamasından, projenin öngörülen bütçede ve belirlenen proje gereklerine uygun olarak tamamlanamamasından, üçüncü şahısların açtıkları davalardan, projede kullanılması zorunlu arazilerin istisna edilmesinden veya edilmesinde gecikme yaşanmasından, hükümet veya düzenleyici kurumların politikalarındaki değişikliklerden, yapı sektöründeki olumsuz trendlerden ve Türkiye'deki genel ekonomik ve finansal şartlardan dolayı olumsuzluklar yaşanabilir. Bu tür veya benzeri diğer problemlerle karşılaşılır, projeler zamanında ve uygun şekilde hiç tamamlanamazsa öngörülerle tutarlı şekilde üretim ve satış yapamayabilir ki, bu da şirketin mali durumunu ve faaliyet sonuçlarını olumsuz yönde etkileyebilir. Son olarak, ilave yatırım çalışmalarının zamanında ve kârlı bir şekilde başarılabileceğinin garantisi bulunmamaktadır.

Temettü Politikamız ise;

2024 ve izleyen yıllara ilişkin Kar Payı Dağıtım Politikasının; Pay sahiplerimizin beklentileri ile Şirketimizin büyümesi, planlanan yatırım harcamaları, çalışma sermayesi ihtiyacı ve karlılık durumu arasındaki hassas dengenin göz önünde tutularak yatırımcıların da temettü geliri elde etmeleri için aşağıda yer aldığı şekilde tespit edilmiştir.

TTK hükümleri doğrultusunda, Sermaye Piyasası Mevzuatı ve Esas Sözleşmede belirlenmiş olan usul ve esaslar dahilinde yasal süreler içerisinde yerine getirilmektedir. Şirketin net karından varsa geçmiş yıl zararları düşülmesinden sonra sırası ile aşağıda gösterilen şekilde tevzi olunur.

Şirket'in faaliyet dönemi sonunda tespit edilen gelirlerden, Şirket'in genel giderleri ile muhtelif amortisman gibi Şirketçe ödenmesi veya ayrılması zorunlu olan miktarlar ile Şirket tüzel kişiliği tarafından ödenmesi zorunlu vergiler düşüldükten sonra geriye kalan ve yıllık bilançoda görülen dönem karı, varsa geçmiş yıl zararlarının düşülmesinden sonra, sırasıyla aşağıda gösterilen şekilde tevzi olunur:

Genel Kanuni Yedek Akçe:

a) Sermayenin %20'sine ulaşıncaya kadar %5'i kanuni yedek akçeye ayrılır.

Birinci Kar Payı:

b) Kalandan, varsa yıl içinde yapılan bağış tutarının ilavesi ile bulunacak meblağ üzerinden, Şirket'in kar dağıtım politikası çerçevesinde Türk Ticaret Kanunu ve Sermaye Piyasası Mevzuatına uygun olarak birinci kâr payı ayrılır.

c) Yukarıdaki indirimler yapıldıktan sonra, genel kurul, kâr payının, yönetim kurulu üyelerine, ortaklık çalışanlarına pay sahibi dışındaki kişilere dağıtılmasına karar verme hakkına sahiptir.

İkinci Kar Payı:

d) Net dönem karından, (a), (b) ve (c) bentlerinde belirtilen meblağlar düştükten sonra kalan kısmı, genel kurul, kısmen veya tamamen ikinci kâr payı olarak dağıtmaya veya Türk Ticaret Kanunu'nun 521 inci maddesi uyarınca kendi isteği ile ayırdığı yedek akçe olarak ayırmaya yetkilidir.

Genel Kanuni Yedek Akçe:

e) Pay sahipleriyle kara iştirak eden diğer kimselere dağıtılması kararlaştırılmış olan kısımdan, sermayenin %5'i oranında kâr payı düştükten sonra bulunan tutarın %10'u, Türk Ticaret Kanunu'nun 519'uncu maddesinin 2'nci fıkrası uyarınca genel kanuni yedek akçeye eklenir.

Türk Ticaret Kanunu'na göre ayrılması gereken yedek akçeler ile esas sözleşmede veya kar dağıtım politikasında pay sahipleri için belirlenen kâr payı ayrılmadıkça; başka yedek akçe ayrılmasına, ertesi yıla kar aktarılmasına, yönetim kurulu üyelerine, ortaklık çalışanlarına ve pay sahibi dışındaki kişilere kardan pay dağıtılmasına karar verilemeyeceği gibi, pay sahipleri için belirlenen kâr payı nakden ödenmedikçe bu kişilere kardan pay dağıtılamaz.

Kâr payı, dağıtım tarihi itibarıyla mevcut payların tümüne, bunların ihraç ve iktisap tarihleri dikkate alınmaksızın eşit olarak dağıtılır.

Dağıtılmasına karar verilen karın dağıtım şekli ve zamanı, Sermaye Piyasası mevzuatı gözetilerek yönetim kurulunun bu konudaki teklifi üzerine genel kurulca kararlaştırılır.

Bu esas sözleşme hükümlerine göre genel kurul tarafından verilen kâr dağıtım kararı, kanunen müsaade edilmediği sürece geri alınmaz.

Genel kurul, Sermaye Piyasası Kanunu ve ilgili diğer mevzuat hükümleri çerçevesinde pay sahiplerine kâr payı avansı dağıtılmasına karar verebilir. Kâr payı avansı tutarının hesaplanmasında ve dağıtımında ilgili mevzuat hükümlerine uyulur. Bu amaçla, ilgili hesap dönemiyle sınırlı olmak üzere genel kurul kararıyla yönetim kuruluna yetki verilebilir.

FİNANSAL DURUM

Finansal Duruma ve Faaliyet Sonuçlarına İlişkin Yönetim Organının Analizi ve Değerlendirmesi, Planlanan Faaliyetlerin Gerçekleşme Derecesi, Belirlenen Stratejik Hedefler Karşısında Şirketin Durumu

Şirketimizin 2024 yılı 9 aylık faaliyet döneminde; müşterilerimizin talepleri doğrultusunda olarak planlanan satış ve üretimini sürdürmüş ve mali tablolarda net dönem karı **28.577.469 TL** olarak gerçekleşmiştir.

Yıl İçindeki Satışları, Verimliliği, Gelir Oluşturma Kapasitesi, Kârlılığı ve Borç/Özkaynak Oranı İle Şirket Faaliyetlerinin Sonuçları Hakkında Fikir Verecek Diğer Hususlara İlişkin Bilgiler ve İleriye Dönük Beklentiler

Şirketin mali yapısına yönelik tüm rasyo hesaplamaları faaliyet raporunun 31. sayfasında detaylı olarak verilmektedir. 30.09.2024 dönemi itibariyle konsolide olmayan **1.083.874.527 TL** ciro gerçekleştirmiş ve ticari faaliyetlerden brüt karı **325.922.182 TL** olmuştur.

Kapasite, Üretim ve Satışlar

RUBENİS İPLİK VE ÖRME KUMAŞ FABRİKASI

TÜRÜ: İplik Tesisi

Kapasitesi: Günlük 25 Ton(25.000Kg)

YILLARA GÖRE KARŞILAŞTIRMALI SATIŞ MİKTARI TABLOSU

Satış Miktarı (KG)	31.12.2022	%	31.12.2023	%	30.09.2024	%
İplik	7.972.618	61,92%	8.537.938,78	49,59%	5.327.896,45	53,67%
Kumaş	1.004.195	7,80%	714.530,99	4,15%	210.596,24	2,12%
İplik Telefi	3.372.000	26,19%	2.894.039,00	16,81%	2.630.942,90	26,50%
Fason (Örgü)	526.476	4,09%	1.173.105,85	6,81%	282.241,65	2,84%
Pamuk	0	0,00%	2.871.019,59	16,67%	112.335,00	1,13%
Boyalı Kumaş	-	-	1.027.349,58	5,97%	1.363.939,32	13,74%
TOPLAM	12.875.289	100%	17.217.983,79	100,00%	9.927.951,56	100,00%

2022 Ocak-Aralık döneminde satış miktarı rakamları 12.875.289 KG'dır. 2023 Ocak-Aralık döneminde satış miktarı rakamları 17.217.983,79 Kg'dır. 2024 Ocak-Haziran döneminde satış miktarı rakamları 9.927.951,56 KG'dır.

YILLARA GÖRE KARŞILAŞTIRMALI SATIŞ TABLOSU

(TL)	30.09.2024	30.09.2023
İplik	598.527.119	773.495.510
İplik Telefi	78.347.387	95.286.699
Ham Kumaş	29.488.288	66.359.898
Fason Örgü	3.573.167	10.774.780
Pamuk Satışları	6.573.134	87.060.258
Boyalı Kumaş Satışları	309.283.181	0
Yurtdışı Satışlar (Boyalı Kumaş)	18.637.024	0
Fason Boyama	51.228.101	0
Satış İade ve İndirimleri	-15.749.123	-27.559.863
Diğer Gelirler	3.966.249	3.828.812
Toplam Brüt Hasılat	1.083.874.527	1.629.976.609

* SPK'nın 28 Aralık 2023 tarih ve 81/820 kararı uyarınca TMS 29 hükümleri uygulanması suretiyle 31.12.2023 tarihi itibarıyla geriye doğru son 3 yılı kapsayan tüm mali verilerde enflasyon muhasebesi uygulanmaktadır. Bundan dolayı 31.12.2023, 31.12.2022, 31.12.2021 tarihli finansal tablolarında değişiklikler meydana gelmiştir.

Şirket yukarıda detayları verilen ürünlerin satışını gerçekleştirmektedir. Şirket'in ana üretim faaliyetini iplik üretimi oluşturmaktadır. 2023 Aralık ayı sonuna doğru Boyahane fabrikası faaliyete geçmiştir. Boyalı kumaş satışlarına da başlanmıştır. Geçmiş yıllara bakıldığında genel olarak elde edilen satış gelirin çoğunluğu iplik satışları oluşmaktadır. Boyahane açılmasıyla birlikte önümüzdeki dönemlerde boyalı kumaş satışlarında da artışlar meydana gelmektedir. Geçen yıllara göre diğer satış kalemlerinde meydana gelen azalma oranları ise tesislerin entegre olarak çalışmasından meydana gelmektedir. Örne kumaş fabrikasında bu dönemde kapasite artışı kapsamında makine alımı yapılmıştır. Etkileri önümüzdeki dönemlerde görülecektir.

YILLARA GÖRE KARŞILAŞTIRMALI KAPASİTE KULLANIM ORANI TABLOSU

İPLİK SIRA NO	AYLAR	2023 YILI ORANI (%)	2024 YILI ORANI (%)
1	OCAK	102%	102%
2	ŞUBAT	91%	101%
3	MART	96%	101%
4	NİSAN	89%	93%
5	MAYIS	103%	99%
6	HAZİRAN	99%	97%
7	TEMMUZ	100%	91%
8	AĞUSTOS	103%	88%
9	EYLÜL	103%	95%
10	EKİM	102%	-
11	KASIM	101%	-
12	ARALIK	100%	-
YILLIK ORTALAMA	ARA TOPLAM	99%	96%

ÖRME KUMAŞ (ÇALIŞAN MAKİNA BAZINDA) SIRA NO	AYLAR	2023 YILI ORANI (%)	2024 YILI ORANI (%)
1	OCAK	84%	73%
2	ŞUBAT	75%	85%
3	MART	77%	86%
4	NİSAN	69%	80%
5	MAYIS	75%	81%
6	HAZİRAN	72%	77%
7	TEMMUZ	87%	81%
8	AĞUSTOS	88%	75%
9	EYLÜL	88%	77%
10	EKİM	82%	-
11	KASIM	80%	-
12	ARALIK	76%	-
YILLIK ORTALAMA	ARA TOPLAM	78%	77%

ÖRME KUMAŞ (İŞLETME BAZINDA) SIRA NO	AYLAR	2023 YILI ORANI (%)	2023 YILI ORANI (%)
1	OCAK	18%	25%
2	ŞUBAT	16%	20%
3	MART	29%	31%
4	NİSAN	34%	35%
5	MAYIS	41%	30%
6	HAZİRAN	19%	13%
7	TEMMUZ	15%	18%
8	AĞUSTOS	20%	27%
9	EYLÜL	26%	37%
10	EKİM	36%	
11	KASIM	22%	
12	ARALIK	16%	
YILLIK ORTALAMA	ARA TOPLAM	25%	26%

Ana faaliyet konusu olan **İplik ve Örme Kumaş** üretimi sonucu ortaya çıkan kapasite kullanım oranları yukarıdaki tabloda görüldüğü gibidir.

İplik üretiminde 2023 yılsonunda kapasite kullanım oranı %99'dır. Bayram tatillerine denk gelen aylar dışında genelde tam kapasite ile çalışılmıştır. 2024 yılı ilk dokuz aya bakıldığında ipplik üretiminde %96 kapasite ile çalışılmıştır. Kapasite ile ilgili olarak işletmede her makinenin alması gereken kg üretim planlaması yapıldıktan sonra o makinenin standartı olmaktadır. Makinenin verimi ve randımanı yüksek olduğu durumlarda standartın üstüne çıkmakta ve bu da kapasitenin bazen %100'ün üstüne çıkmasına neden olmaktadır. Aylık bazda tam kapasite ile çalışılmayan günler ya

bayram tatillerine dek gelmekte veya kısa süreli elektrik kesintilerinden olmaktadır. Bu durumlar aylık bazlı kapasite kullanım oranlarını çok sınırlı etkilemektedir. Yıl bazlı bakıldığında maksimum seviyede kapasite ile çalışılmıştır. Örme kumaş üretiminde 2024 yılı ilk dokuz ayı boyunca elektrik kesintileri ve tatil günlerinde kapasite kullanım oranlarında azalmalar meydana gelmiştir. Bu durumlar dışındaki aylarda ortalama rakamlar yukarıda yer almaktadır. Şirket ana faaliyet konusu ipliklidir. Örme kumaş yılın bazı dönemlerinde getirisine bağlı olarak üretim rakamları değişebildiği için hem çalışan makine bazında hem de işletme bazında kapasite kullanım oranları verilmiştir. 2023 yılı aralık ayında Boyahane fabrikasının devreye girmesiyle örme kumaş üretimlerinde ileriki dönemlerde artış söz konusu olabilir.

Şirketin Sermayesini Karşılıksız Kalıp Kalmadığına veya Borca Batık Olup Olmadığına İlişkin Tespit ve Yönetim Organının Değerlendirmeleri

30.09.2024 tarihi itibariyle şirketin sermayesi karşılıksız kalmamış olup, konsolide olmayan özkaynaklar **2.921.504.359 TL**'dir. Finansal borçların özkaynaklara oranı 30.09.2024 tarihi itibariyle %12'dir.

	30 Eylül 2024	31 Aralık 2023
Toplam Finansal Borç	365.652.059	196.083.080
Nakit Değerler ve Bankalar	(4.919.552)	(2.581.713)
Net Finansal Borç	360.732.507	193.501.367
Özkaynaklar	2.921.504.359	2.631.173.308
Net Finansal Borç / Özkaynaklar Oranı	0,12	0,07

Şirketin Finansal Yapısını İyileştirmek İçin Alınması Düşünülen Önlemler

Şirketin finansal yapısı güçlü olması nedeni ile iyileştirme söz konusu değildir. Şirkete ait kayıtlı sermaye tavanı ise 250.000.000 TL'dir.

Kar Payı Dağıtım Politikasına İlişkin Bilgiler ve Kar Dağıtım Yapılmayacaksa Gerekçesi İle Dağıtılmayan Karın Nasıl Kullanılacağına İlişkin Öneri

Şirketimizin Kar Dağıtım Politikası; Sermaye Piyasası Kanunu, ilgili tebliğleri, Türk Ticaret Kanunu ve kurumsal yönetim uygulamaları doğrultusunda belirlenmektedir.

Kar dağıtımında hisse nevi'leri arasında hiçbir imtiyaz söz konusu olmayıp, her pay sahibi hissesi oranında kâr payı alma hakkına haizdir.

Yönetim Kurulu ve Genel Kurul'un onayı ve mevzuata uygun olarak pay sahiplerinin menfaatleri ve şirket menfaatleri gözetilerek, nakit kâr payı ödemelerinin oranın tespitinde şirketin finansal yapısı, likidite durumu ve yatırım ihtiyaçları göz önüne alınarak azami oranda kar dağıtım yapılması prensip olarak kabul edilmiştir. "Kar Dağıtım Politikası" <http://www.rubenis.com> kurumsal internet sitemizde mevcuttur.

Konsalide Olmayan Mali Tablo Verileri Doğrultusunda Temel Rasyonlar

Şirket'in sermaye yeterlilik durumu 6102 sayılı Türk Ticaret Kanunu'nun 376. Maddesi ve ilgili mevzuat kapsamında değerlendirilmiş olup sermayenin karşılıksız kalmamış olduğu ve yeterli

seviyede olduğu tespit edilmiştir. Şirket'in bağımsız denetimden geçmiş mali tablolarındaki bilgiler esas alınarak hesaplanan bazı mali oranlar ve temel göstergeler aşağıdaki gibidir:

RİSKLER VE YÖNETİM ORGANININ DEĞERLENDİRMESİ

	30.09.2024
LİKİDİTE ORANLARI	
Cari Oran	3,18
Likidite Oranı= asist test oranı	2,3
Stoklar/Cari Aktif	0,28
FAALİYET ORANLARI	
Aktif Devir Hızı	0,3
Alacak Devir Hızı	1,39
Stok Devir Hızı	1,86
FİNANSAL YAPI ORANLARI	
Toplam Borç / Özsermaye	0,23
Toplam Finansal Borç / Özsermaye	0,13
K.V.B. / Aktif Toplamı	0,12
U.V.B. / Aktif Toplamı	0,06
Maddi Duran Varlık / Özsermaye	0,74
KARLILIK ORANLARI	
Aktif Karlılık Oranı	0,01
Özsermaye Karlılık Oranı	0,01
Brüt Kar Marjı	0,27
Net Dönem Kar Marjı	0,03

ŞİRKETİN ÖNGÖRÜLEN RİSKLERE KARŞI UYGULAYACAĞI RİSK YÖNETİMİ POLİTİKASINA İLİŞKİN BİLGİLER

Finansal risklerin yönetim politikası, üst yönetim kontrolünde finans bölümü tarafından Yönetim Kurulunca onaylanmış politika ve stratejiler doğrultusunda şekillenmektedir. Yönetim Kurulu özellikle kur, faiz ve sermaye risklerinin yönetilmesi için genel kapsamda prensip ve politika hazırlamakta, finansal ve operasyonel riskleri takip etmektedir.

RİSKİN ERKEN SAPTANMASI KOMİTESİNİN ÇALIŞMALARINA VE RAPORLARINA İLİŞKİN BİLGİLER

Türk Ticaret Kanunu ve Sermaye Piyasası Kurulu'nun kurumsal yönetime ilişkin düzenlemelerine uygun olarak şirketin varlığını, gelişmesini ve devamını tehlikeye düşürebilecek risklerin erken teşhisi, tespit edilen risklerle ilgili gerekli önlemler ile çarelerin uygulanması ve riskin yönetilmesi amacıyla yılda 6 kez olmak üzere düzenli toplantılar gerçekleştirmekte ve Yönetim Kurulu'na raporlama yapmaktadır.

GELECEĐE YÖNELİK TAHMİNLER

Şirketimizin ana faaliyet konusu olan İplik üretiminin Tekstil sektöründe satış miktarının önümüzdeki yıllarda da aynı trendde devam edeceği öngörülmektedir. Fiyatlardaki yükselişin ise, 2024'de devam edeceği tahmin edilmektedir. Ayrıca boyahane fabrikasının açılmasıyla birlikte entegre bir tesis haline gelmiş olan fabrikaların etkisiyle şirket hasılat ve kar oranlarında ileriki yıllarda artması beklenmektedir.

SATIŞLAR, VERİMLİLİK, GELİR YARATMA KAPASİTESİ, KARLILIK, BORÇ/ÖZ KAYNAK ORANI VE BENZERİ KONULARDA İLERİYE DÖNÜK RİSKLER

Tüm rasyo oranları raporun Konsolide Olmayan Mali Tablo Verileri Doğrultusunda Temel Rasyonlar bölümünde geniş şekilde mevcuttur. Ayrıca gerek üretim ve gerekse satış rakamları bir önceki yıllarla karşılaştırmalı olarak yine raporun 31. sayfasında yer almaktadır.

FİNANSAL TABLOLARI ÖNEMLİ ÖLÇÜDE ETKİLEYEN YA DA FİNANSAL TABLOLARIN AÇIK, YORUMLANABİLİR VE ANLAŞILABİLİR OLMASI AÇISINDAN GEREKLİ OLAN DİĞER HUSUSLAR

Yoktur.

RAPORLAMA DÖNEMİNDEN SONRAKİ OLAYLAR

Yoktur.